

Manual



Assento de Paramotor

Comfort Ponto Alto



01/2016

ÍNDICE

Bem vindo à família SOL.....	05
Recomendações.....	05
Introdução.....	06
Sobre a SOL.....	07
Filosofia.....	08
Características do Produto.....	09
Seu assento contém.....	09
Ajustes e Instalações pré-voo.....	09
Ajuste de posição.....	09
Conexão do assento.....	10
Conectando seu assento no paramotor.....	11
Instalação da conexão superior do Chassis.....	12
Instalação da Conexão do braço.....	12
Braço móvel com guia para fita.....	12
Braço móvel.....	12
Braço fixo tubular.....	13
Instalação da Conexão Inferior do Chassis.....	13
Conexão do Velame.....	14
Instalação do Paraquedas Reserva (Bridle).....	15
Localização do Paraquedas Reserva.....	15
Acessórios Opcionais.....	16
Container Frontal para Reserva.....	16
Container Frontal para RS 2 Alças.....	17
Instalação do Acelerador de Pé.....	18
Características.....	19
Bolsos.....	19
Compartimento de bagagem.....	19
Regulagem da Altura de Encosto.....	19
Ajustes finais.....	20
Manutenção, Reparos e Limpeza.....	20
Manutenção.....	20
Reparos.....	20
Zipper.....	21
Roldanas, mosquetões e fechos automáticos.....	21
Limpeza.....	22
Pousando na água.....	22
Recomendações para uma vida longa.....	22
Dados Técnicos.....	23
Compatibilidade de Chassis.....	23
Ancoragem de Pilotagem.....	23
Ancoragem do Chassis.....	24
Dados.....	24
Palavras Finais.....	25



BEM VINDO À FAMÍLIA SOL!

Obrigado por escolher a **SOL Paragliders**, você acaba de adquirir um produto da mais alta qualidade, confeccionado dentro dos mais rígidos padrões estabelecidos pelo exigente mercado mundial.

Esperamos que sua Selete SOL lhe traga muitos momentos felizes de sua vida. Momentos daqueles que você fará questão de recordar eternamente!

Pedimos sua atenção para este manual, nele você encontrará informações importantes para o uso do seu novo equipamento.

Eventualmente você terá dúvidas sobre a utilização ou terá interesse nas novidades preparadas pela **SOL**. Para isso estamos colocando nossa estrutura de Vendas e de Manutenção à sua disposição, através do telefone **(47) 3275-7753** e dos e-mails **ventas@solsports.com.br** e **manutencao@solsports.com.br**.

Não esqueça de acessar frequentemente o site **www.solsports.com.br** para ficar informado sobre lançamentos, resultados e novidades do mundo do voo livre.

Seja bem-vindo(a) à FAMÍLIA SOL!

Recomendações:

Favor ler atentamente este Manual e observar as seguintes recomendações:

- O voo neste equipamento será realizado sob risco próprio;
- O Fabricante e os Representantes não assumem nenhuma responsabilidade pelo mau uso deste equipamento;
- Cada piloto é responsável pela manutenção e avaliação da usabilidade de seu equipamento.

-A instalação do assento requer cuidado especial, os modelos de aeronaves da categoria Paramotor e Trike estão enquadradas na Aviação experimental e pressupõem conhecimento do piloto sobre os aspectos operacionais e funcionais dos equipamentos envolvidos (a utilização e prática se dá por conta e risco próprio).



INTRODUÇÃO



A **SOL** possui uma completa e moderna linha de assentos, que abrange desde o voo infantil até os de acrobacias.

Como passamos muito tempo no ar - seja testando nossos produtos, voando por prazer ou quebrando recordes locais e mundiais - nada mais coerente do que aproveitar este tempo para desenvolver e testar nossos assentos, buscando inovações em segurança, pilotagem e conforto.

Como em todos os produtos **SOL**, os materiais utilizados são cuidadosamente escolhidos, garantindo uma grande durabilidade e alto nível de segurança. Todas os assentos **SOL** são confeccionados em fábrica própria.



SOBRE A SOL

Fundada em 1991, após 6 meses de pesquisas e visitas a fábricas e fornecedores, a **SOL** iniciou sua produção em parceria com as marcas européias Condor, Comet e Nova, passando em 1999 a ter o seu próprio centro de desenvolvimento e testes.

Desde o início a **SOL Paragliders** adotou como filosofia a utilização de projetos homologados, confeccionados com materiais importados da mais alta qualidade, produzidos por mão-de-obra treinada e especializada.

Em 1995 a empresa mudou-se para o atual endereço, onde está instalada em uma área de 3.400m² e conta com uma equipe de 120 funcionários, sendo 22 pilotos, a quem fornece benefícios como plano de saúde, vale-transporte, seguro de vida, refeitório na empresa, passeios motivacionais para os funcionários que se destacam todo mês, convênios com farmácias e bolsa de estudos.

A **SOL** preocupa-se em manter seu parque fabril atualizado com as melhores máquinas e equipamentos existentes no mercado, para desta forma tornar-se a cada dia mais precisa nos processos de produção e controle, garantindo assim a qualidade dos produtos que levam a sua marca para 68 países do mundo.

A **SOL** é uma das poucas empresas de parapente do mundo a ter fábrica própria, além de testar todas as asas fabricadas antes de colocá-las no mercado, o que possibilita aos compradores a garantia e a confiabilidade necessária para um bom desempenho nos voos.

No início de 2004 a **SOL Paragliders** foi certificada pelo DHV, o mais respeitado órgão de regulamentação do voo livre no mundo, que se preocupa em saber se a fábrica tem capacidade de reproduzir fielmente o equipamento certificado em escala industrial. Poucas fábricas no mundo possuem esta certificação no processo produtivo, sendo a **SOL** uma das primeiras a obter.

Mais uma conquista na história desta jovem e dinâmica empresa, que hoje figura entre os dez maiores fabricantes mundiais de parapentes e acessórios!



FILOSOFIA

A **SOL** tem como filosofia lançar produtos exponencialmente melhores do que os atuais, garantindo significativos avanços em 4 atributos:

Segurança, Desempenho, Facilidade de Operação e Inovação

Segurança: O novo produto deve oferecer segurança compatível ou maior que o produto que está substituindo;

Desempenho: O novo produto deve apresentar uma performance melhor que o produto que está substituindo;

Facilidade de Operação: O novo produto deve apresentar maiores facilidades operacionais que o produto que está substituindo;

Inovação: Novos produtos devem trazer benefícios reais ao usuário facilitando a prática do voo livre e aumentando a segurança, ou ambos.

Todo o processo de desenvolvimento de um novo produto inicia-se com o uso do computador. Softwares de desenho, modelagem (2D e 3D) e simulação são utilizados antes da confecção dos protótipos, garantindo assim uma maior precisão no projeto.



CARACTERÍSTICAS DO PRODUTO

Seu Assento Paramotor contém:

- Local para conexão do sistema do paraquedas reserva bilateral e com zíper;
- Compacta;
- Ajuste de tamanho;
- Sistema de balança que auxilia no pouso e decolagem;
- Prolongador de assento para mais conforto e mobilidade;
- Roldanas para acelerador;
- Encosto e ombros acolchoados e anatômicos;
- Fecho peitoral com apito;
- Fitas auxiliares de fixação;
- Dois bolsos laterais;
- Ajustes do ângulo do assento;
- Fecho T;
- Fechos automáticos mais leves;
- Suporte de elástico para acelerador;
- Guia para bridles do paraquedas reserva;
- Compartimento de bagagem abaixo do assento;
- Bolso bilateral externo para espelho;
- Encosto Removível com velcro.

AJUSTES E INSTALAÇÕES PRÉ-VOO

Os assentos **SOL** oferecem uma grande possibilidade de ajustes, para que o piloto encontre sua posição ideal de voo.

O Primeiro ajuste deve ser feito em simulador aonde você possa ficar pendurado para fazer os ajustes.

Pode ser necessário fazer alguns voos de teste até que se encontre a posição ideal, mas o piloto será recompensado com um conforto extraordinário em seu voo.

Para o seu primeiro voo, escolha uma condição meteorológica calma. Se houver mais necessidades de ajustes, após este voo ficará mais fácil achar a posição ideal.

AJUSTE DE POSIÇÃO

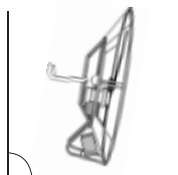
Sugerimos que o piloto, antes do primeiro voo, simule sua posição de voo pendurando o assento em um provador de seletes, sentando no assento de paramotor e buscando o melhor ajuste de posição. Esta simulação torna-se mais real com o paraquedas reserva instalado e se os bolsos estiverem preenchidos com objetos que o piloto normalmente carrega durante o voo.



A cinta dos ombros é ajustável, variando conforme a altura do piloto. Para um maior conforto, as cintas dos ombros suportam parte do peso do motor. A cinta peitoral regula a distância entre os dois mosquetões, que varia dependendo do tamanho da estrutura (Grade) do motor.

Atenção:

- Ao ajustar a parte traseira, o piloto deve escolher o melhor ângulo em voo, respeitando uma linha central vertical. Cuidados devem ser tomados em relação ao peso e potencia do motor, estes dados devem ser fornecidos pelo fabricante do motor pois são eles que indicam sua melhor posição para uso na decolagem e voo.

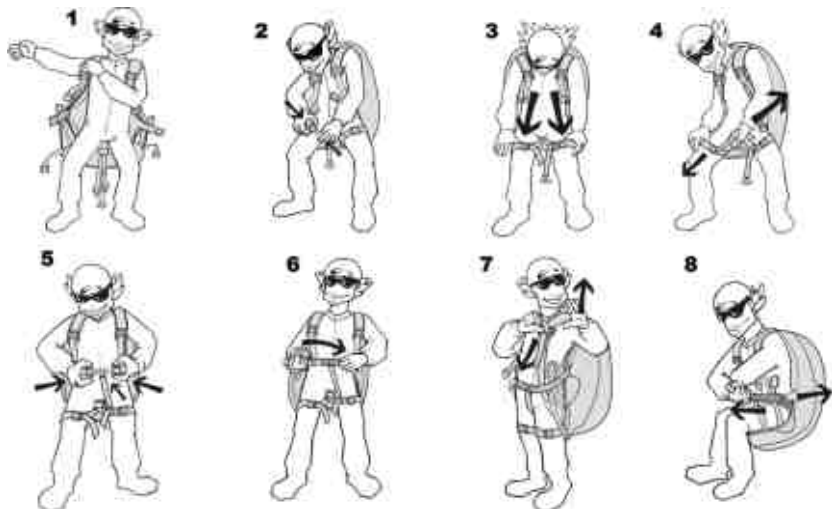


Respeite a angulação fornecida pelo fabricante do motor

Conexão do assento

O ajuste das cintas permite uma boa amplitude de medidas para várias alturas. Os assentos **SOL** são equipadas com fechos nas pernas que, juntamente com a cinta peitoral, fazem a conexão do piloto ao assento.

Visualize os detalhes de como ajustar o assento para o voo:

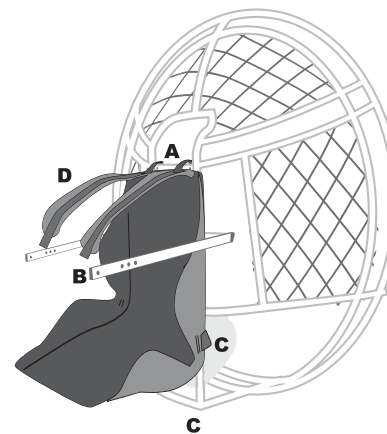


Atenção:

-A regulagem das pernas não deve ser muito apertada, sob o risco de evitar uma boa movimentação.
-Certifique-se que a regulagem fique de maneira simétrica.

CONECTANDO SEU ASSENTO NO PARAMOTOR

Siga a sequência A, B, C.



- A. Conexão do ponto superior do chassis
- B. Conexão do braço
- C. Conexão do ponto inferior do chassis
- D. Conexão do velame



Atenção: mosquetões e acessórios não inclusos



INSTALAÇÃO DA CONEXÃO SUPERIOR DO CHASSIS



Atenção: mosquetões e acessórios não inclusos

O Assento Comfort Ponto Alto possui dois tipos de conexão: por fita ou por manilhas/mosquetões.

O ombro pode receber qualquer tipo de engate de estrutura. A fita que poderá restar serve como backup.

Atenção: Sobras de fita devem ser fixadas para evitar acidentes ou incômodos

INSTALAÇÃO DA CONEXÃO DO BRAÇO

O Assento Comfort Ponto Alto tem a característica de se adaptar aos três tipos de braços abaixo:

Braço móvel com guia para fita



Atenção: mosquetões e acessórios não inclusos



Fixação por fita do ombro: em uma parte especial da fita do ombro onde existe um reforço e um limitador de curso.

Braço móvel



Atenção: mosquetões e acessórios não inclusos



Fixação na linha de cintura em um looping que segue a mesma fita que transpassa o assento.



Braço fixo tubular



Atenção: mosquetões e acessórios não inclusos



Este tipo de braço tem um local próprio para fixar. Geralmente o assento é fixada por um parafuso ou arrebite. Com o ilhós de acabamento o local criado especialmente para este tipo de braço vai receber a fixação do braço.

Atenção: o ilhós é somente um acabamento, para melhor fixação, utilizar antes do parafuso ou arrebite uma arruela com o mesmo diâmetro da fita.

INSTALAÇÃO DA CONEXÃO INFERIOR DO CHASSIS



Fixação em duas fitas, uma aproxima o assento junto ao chassi e a outra que é proveniente dos ombros ajuda na sustentação e divisão do peso do motor.

Atenção: Sobras de fita devem ser fixadas para evitar acidentes ou incômodos



CONEXÃO DO VELAME



Atenção: mosquetões e acessórios não inclusos

O Assento Comfort Ponto Alto tem a possibilidade de dois tipos de conexão do velame: nas alças do ombro o piloto obtém a pilotagem de ponto alto onde o voo fica mais estável.

Na fita que vem sob o assento e conectada ao braço obtendo a pilotagem de ponto baixo, onde o voo fica mais ativo e dinâmico.



Atenção: mosquetões e acessórios não inclusos



INSTALAÇÃO DO PARAQUEDAS RESERVA (BRIDLE)

Visualize os detalhes de como efetuar a instalação do seu paraquedas reserva. As fotos tem por objetivo ajudá-lo a entender o processo, sempre peça ajuda de um profissional para a instalação correta.



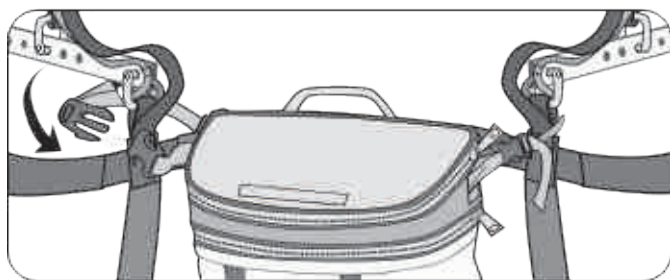
LOCALIZAÇÃO DO PARAQUEDAS RESERVA

O Assento Comfort Ponto Alto possui dois zíperes nas suas laterais para a instalação do container de reserva (não acompanha a selete) junto ao seu corpo. Ainda é possível a instalação dos acessórios: container frontal, e container duas alças que pode ser posicionado na grade.



Acessórios opcionais:

Container frontal para Reserva:



Atenção:

- O acoplamento do container frontal para reserva é efetuado através de fechos automáticos.



Container paraquedas RS 2 alças



Atenção:

Puxe os bridles firmemente, para impedir uma abertura involuntária, evitando uma fricção perigosa na abertura do reserva.



- Bridles devem estar conectados conforme imagem ao lado

- O container deve estar fixo pelos 4 pontos



Atenção:

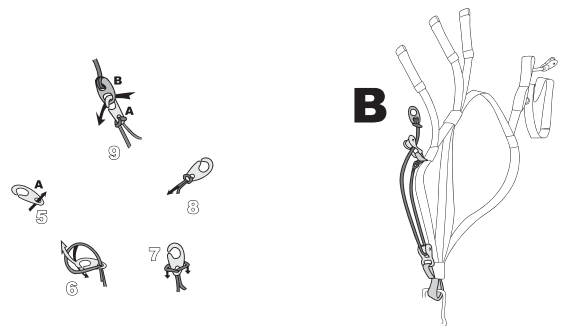
- Muitos fabricantes de paramotor seguem diferentes modos de instalação do paraquedas reserva em sua estrutura e devem ser considerados, não deixe de fazer várias simulações do paraquedas reserva após a instalação.



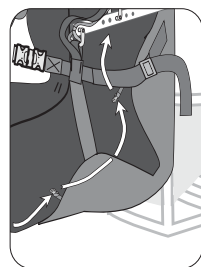
Atenção:

- Para um melhor entendimento montamos um vídeo explicativo da montagem do reserva no container frontal, você poderá acessá-lo no site www.solparaglidiers.com.br (menu/mídia/vídeos/Container Frontal para Reserva), explicação a partir da imagem 11.
- Depois de instalar seu paraquedas você deve executar um teste (abertura).
- Antes de cada voo inspecionar se o punho de acionamento e seus pinos (cabos) estão na posição correta de fixação.

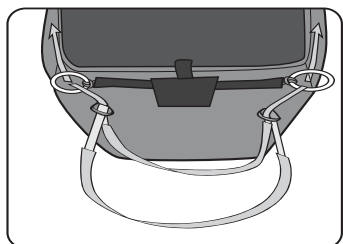
INSTALAÇÃO DO ACELERADOR DE PÉ



As polias necessárias para se ajustar o Sistema Acelerador se encontram no próprio corpo do assento. Os cabos devem ser passados inicialmente através das roldanas na frente do assento.



Passe as linhas do acelerador dentro das argolas pois o sistema ajuda ao manuseio.



CARACTERÍSTICAS

Bolsos:

O assento **SOL** conta com dois bolsos laterais, com fecho de correr. Este bolsos foram projetados de tal maneira que impeça a queda acidental de seus materiais durante o voo. Conta ainda com uma fita de segurança na parte interna.



1. Bolso lateral
2. Compartimento para espelho
3. Compartimento de bagagem

Compartimento de bagagem:

Sob o assento esta o compartimento de bagagem da qual foi desenvolvido para melhor acomodar seus pertences durante o seu voo, evite ultrapassar os limites do projeto.
Volume útil 10 litros e carga máxima 5kg.



Regulagem da altura do encosto

Sobre o assento esta a regulagem da altura do encosto.



Encosto Removível com Velcro



AJUSTES FINAIS

Antes de iniciar o voo em seu assento **SOL**, faça uma checagem minuciosa dos seguintes aspectos:



- 1º) Se todos os bolsos estão fechados corretamente;
- 2º) Se o punho do paraquedas reserva está na posição correta;
- 3º) Se cada engate, das pernas e do peito, está conectado;

MANUTENÇÃO, REPAROS E LIMPEZA

Manutenção:

Para manter a certificação e/ou aeronavegabilidade seu assento **SOL** deve ser inspecionado regularmente pela fábrica ou oficina credenciada. Quando o assento é novo a primeira revisão deve ser feita com um intervalo máximo de 2 anos a partir da data de fabricação, e após esta inspeção a revisão deve ser anual.

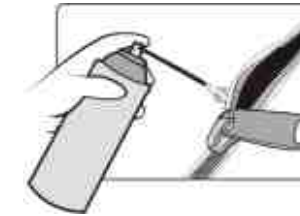
Evite arrastar seu assento **SOL** na terra, sobre rochas ou sobre superfícies molhadas. A exposição prolongada aos raios de UVA (luz solar), à umidade e ao calor deve ser evitada, para que não haja um desgaste precoce e desnecessário do material.



Reparos:

Os pequenos reparos e a reposição de peças podem ser feitos por você, mas nós aconselhamos que seja feita pelo fabricante ou oficina credenciada que usa os materiais e as técnicas necessárias para garantir a funcionalidade.

Zipper:



O zíper deve abrir e fechar macio com o cursor deslizando suavemente. Se houver dificuldade em movimentar o cursor deve ser aplicado parafina ou "spray" lubrificante nos dentes, para diminuir o atrito entre os componentes. Com alguma movimentação do zíper, você vai notar a diferença.

O zipper é possível na maioria das vezes ser reparado por você mesmo, caso o carrinho não feche mais o zipper empurre-o até o início na posição do começo e com uma alicate aperte levemente ambos os lados da tração do zipper.



Roldanas, Mosquetões e Fechos Automáticos

É importante você manter sempre as roldanas lubrificadas pois caso elas não funcionarem poderão desgastar a corda do acelerador ou mesmo o eixo, aplique parafina ou "spray" lubrificante, leia com atenção sobre o lubrificante para evitar manchas e desgaste do tecido. Não passe sobre as costuras.



Limpeza:

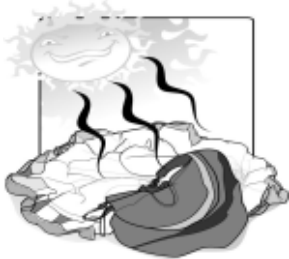
Para limpar seu assento **SOL** use a água e sabão neutro, evitando esfregar sobre costuras.

POUSANDO NA ÁGUA

Normalmente cursos de segurança são efetuados em cima da água ou o pouso mal calculado leva você a pousar na água, caso isso aconteça deve se tomar cuidado pois o protetor no primeiro momento faz o papel de bóia fazendo que você fique emborcado com a cabeça dentro da água podendo afogá-lo, já com a penetração da água na espuma ocorrerá que esta ficará pesada podendo ir para o fundo.

Sendo assim após o acontecido você deverá retirar o protetor de coluna, tábua do assento, paraquedas reserva, proteções laterais e secar a sombra e vento.

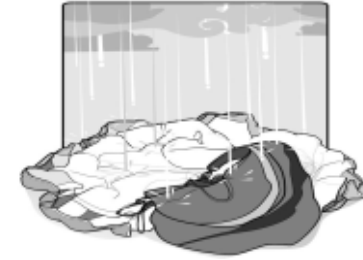
Recomendações para uma vida longa



-O tecido dos assentos são compostos principalmente por poliéster e poliamida que, como qualquer outro material sintético, sofre influência da radiação ultravioleta (UV), decompondo-se, perdendo sua resistência mecânica e aumentando seu desgaste. Por isto deve-se evitar a exposição desnecessária da selete à luz solar, que possui um elevado valor de radiação UV, especialmente em grandes altitudes;

-Recomenda-se deixar seu assento guardada e bem protegida quando fora de uso;

-Evite manejar o assento com atrito ao chão, isto ajuda a diminuir o desgaste do tecido e costuras, além disso, cantos vivos podem cortar o tecido;



-Caso você venha a molhar seu equipamento, procure secá-lo no menor tempo possível de exposição ao sol.

-Para secar completamente seu assento deve se tirar dos seus locais o protetor de coluna, tábua e proteções laterais caso o tenha.

-No caso de contato com água salgada, o assento deve ser enxaguado com água doce. Água salgada pode diminuir a resistência das costuras, mesmo se enxaguadas com água doce.

-Caso seu reserva venha a molhar juntamente com seu assento veja como proceder em seu manual do reserva.

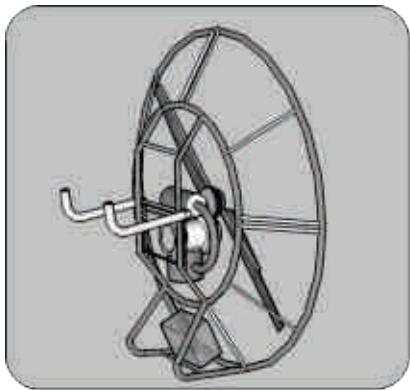
-As revisões anuais são uma premissa básica para a validade da homologação e/ou aeronavegabilidade. Caso não sejam feitas, a certificação e/ou aeronavegabilidade perdem sua validade.



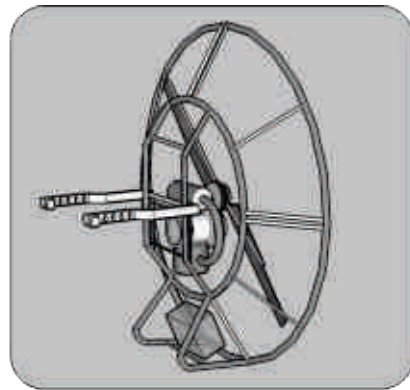
Dados Técnicos

	Tamanho único
Largura do assento	40
Comprimento do assento	44
Peso	3,850kg

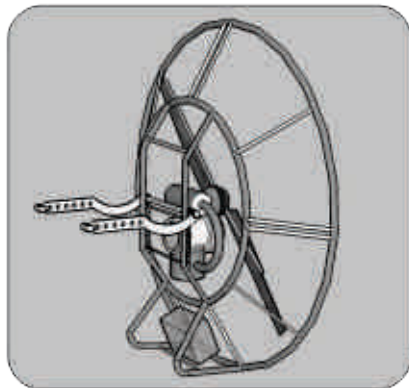
Compatibilidade de Chassis



Braço Fixo



Braço móvel



Braço móvel com passador de fita

Ancoragem de Pilotagem



Alta



Baixa

Ancoragem do Chassi



Superior



Inferior



PALAVRAS FINAIS

Segurança é o lema de nosso esporte. Para voar seguro os pilotos devem treinar, estudar, praticar e estar alerta aos perigos que nos rodam.

Para atingirmos um nível de segurança devemos voar regularmente na medida do possível, não ultrapassar nossos limites e evitarmos nos expor a perigos desnecessários. Voar é um aprendizado lento que leva anos, não coloque pressão sobre você mesmo. Se as condições não estiverem boas, guarde seu equipamento.

Não subestime suas habilidades, seja honesto com voce mesmo. Todos os anos vemos muitos acidentes e a maioria deles poderia ter sido evitada com pequenos gestos.

Fazemos parte da sociedade em que vivemos: amigos, familiares e até pessoas que não conhecemos se preocupam conosco, nossa obrigação com esta sociedade é nos mantermos saudáveis e que a cada pouso estejamos um pouco mais felizes. Voamos para nos sentirmos mais vivos.

Desejamos bons e seguros voos com o sua nova Selete **SOL**.

SOL Paragliding Team

